

开关型单/两节锂离子/锂聚合物充电管理芯片

1、HT6298A 功能简述

1.1、特性

- 适用于单节或两节锂离子/锂聚合物高效率充电器的设计
- 内置功率 MOSFET
- 电流型控制（也可以是电压型）
- 软启动
- 较高的开关频率 500KHz（300KHz~600KHz）
- 0.8%的充电电压精度
- 可编程最大充电电流控制，最高达 1500mA
- 高端电池电流检测
- 防反相保护电路可防止电池电流倒灌
- NTC 热敏接口监测电池温度
- 有无电池检测
- LED 充电状态指示
- 恒压充电电压值可通过外接电阻微调
- Cycle-by-Cycle 电流限制，电池短路检测、保护
- 输入电压范围 4.5~18
- 工作环境温度范围：-20℃~70℃

1.2、应用

- 手持设备，包括医疗手持设备
- Portable-DVD, PDA, 移动蜂窝电话及智能手机
- 移动仪器
- 自充电电池组
- 独立充电器

1.3、概述

HT6298A 为开关型单节或两节锂离子/锂聚合物电池充电管理芯片，非常适合于便携式设备的充电管理应用。HT6298A 集内置功率 MOSFET、高精度电压和电流调节器、预充、充电状态指示和充电截止等功能于一体，采用 SOP-18(或 TSSOP20) 封装。HT6298A 对电池充电分为三个阶段：预充（Pre-charge）、恒流（CC/Constant Current）、恒压（CV/Constant Voltage）过程，恒流充电电流通过外部电阻决定，最大为 1500mA。HT6298A 集成电流热折返保护电路、Cycle-by-Cycle 电流限制、短路保护，确保充电芯片安全工作。HT6298A 集成 NTC 热敏电阻接口，可以采集、处理电池的温度信息，保证充电电池的安全工作温度。

2、HT6298A 功能框图

图 1、HT6298A 功能框图

3、管脚定义

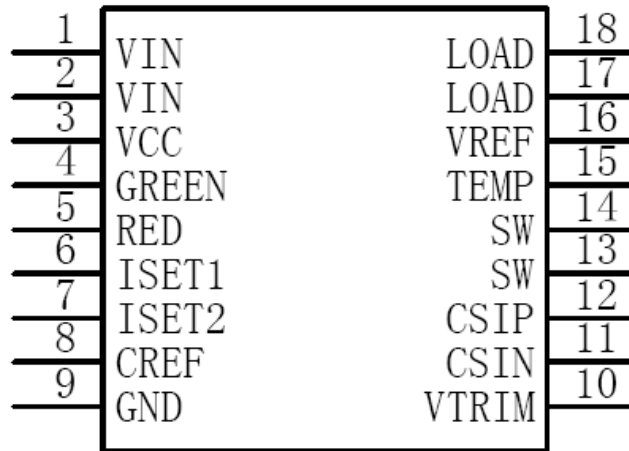


图 2、HT6298A 管脚分布图

表 1、HT6298A 管脚描述

序号	符号	I/O	描述		
1&2	VIN	I	输入电源		
3	VCC	I	模拟供电输入，接一个 0.1uF 的电容到地。		
4	GREEN	0	GREEN)	RED	描述
5	RED	0	0	0	没有充电或者无电池
			0	1	正在充电
			1	0	充电完成
			0	PULSE1 (0.5Hz)	故障状态
			0	PULSE2 (2Hz)	电池温度异常
6	ISET1	I	外接电阻控制恒电流充电电流		
7	ISET2	I	外接电阻设置截止电流		
8	CREF	-	振荡器外接电容，决定内部振荡频率，同时提供参考时钟，确定总的充电时间 当该引脚接地时，取消充电时间限制		
9	GND	-	模拟地		
10	VTRIM	I	外接电阻微调满充电电压		
11	CSIN	I	输出电流检测的负极输入端		
12	CSIP	I	输出电流检测的正极输入端		
13&14	SW	0	高端 PMOSFET 功率管漏极连接点		
15	TEMP	I	温度传感信号输入		
16	VREF	0	输出 3.3V 参考电压，提供 10mA 驱动能力		
17&18	LOAD	0	接负载		

4、HT6298A 电气特性和推荐工作条件

表 2、HT6298A 推荐工作条件

参数	最小值	典型值	最大值	单位	备注
电源电压	4.5	5.0	5.5	V	单节电池充电
电源电压	8.8	10.0	12	V	双节电池充电
环境温度	-20		70	°C	

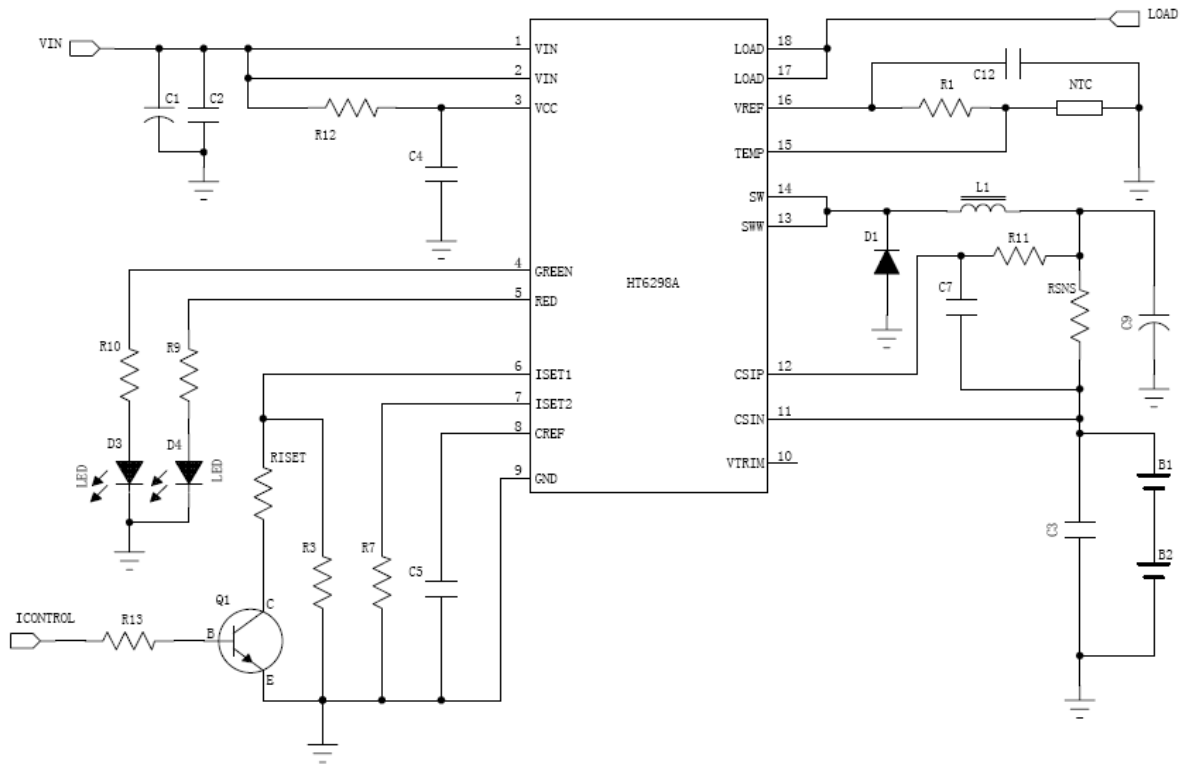
5、HT6298A 性能参数

表 3、HT6298A 性能参数(一节电池, Ta=25°C)

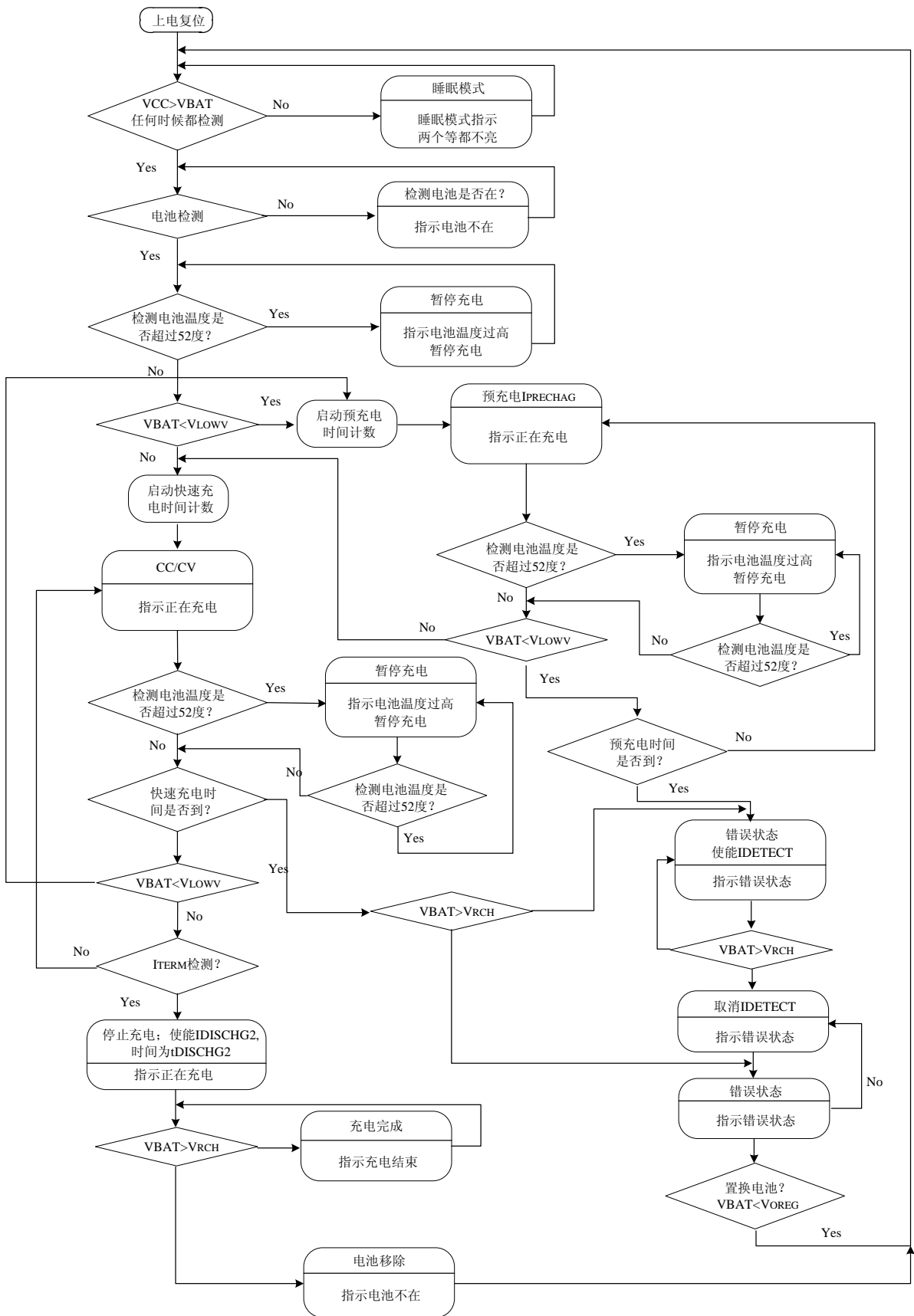
参数	符号	测试条件	最小	典型	最大	单位
输入电流						
Vcc 供电电流	Ivcc				TBD	mA
Sleep 模式电流	ISLP	V _{I(BAT)} =4.2V			TBD	uA
		V _{I(BAT)} =8.4V			TBD	
电压调整						
输出电压	VOREG		4.158	4.20	4.242	V
				8.4		
充电电流						
恒流充电电流 A	Icharge		200		1500	mA
检流电阻 R _{SNS} 两端电压	VIREG			100		mV
恒流电流设置电压	VISET1			1		V
恒流电流设置系数	KISET1			1000		V/A
预充电电流						
预充电转快速充电阈值电压	VLOW			3		V/cell
预充电电流范围	IPRECHG		20		300	mA
预充电电流设置电压	VISET2			100		mV
预充电电流设置系数	KISET2			1000		V/A
充电截止电流						
充电截止电流范围	ITERM		20		300	mA
截止电流设置电压	VISET2			100		mV
恒流电流设置系数	KISET2			1000		V/A
再充电电压						
再充电阈值电压	VRCH			4.1		V/cell
CREF 输入						
CREF 系数	KCREF			2.6		min/nF
CREF 电容系数	CREF		0.01		0.22	nF
PWM						
振荡频率				500		KHz
内置 P-MOS ON 阻抗					500	mΩ
最大占空比	D _{MAX}				98%	
最小占空比	D _{MIN}		0%			
电池检测						

时间错误时的电池检测电流	I_{DETECT}			2		mA
放电电流	$I_{DISCHARG}$			400		uA
放电时间	$t_{DISCHARG}$			1		S
唤醒电流	I_{WAKE}		5			mA
唤醒时间	t_{WAKE}			0.5		S
保护						
过压保护阈值				117		%VOREG
Cycle-by-cycle 电流限值				3		A
短路电压阈值				2		V/cell
短路电流						

6、典型应用电路



6、工作流程图



7、HT6298A 功能描述

7.1、锂电池充电介绍

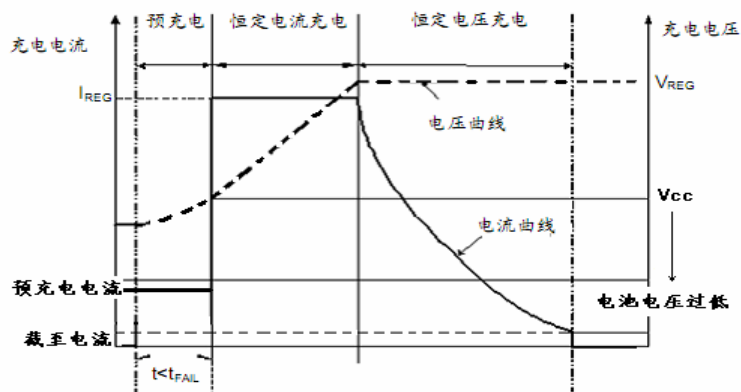


图 3、锂电池充电曲线示意图

锂电池充电过程主要分为三个阶段：预充、恒流充电和恒压充电。当电池电压过低，需要小电流对电池进行唤醒充电，恢复深度放电的电池，即电池预充电阶段。恒流充电阶段充电电流保持恒定，同时电池电压不断上升。当电池电压达到一定设定的恒压值时进入恒压充电阶段，此时充电电流不断下降，直到电流小到充电截至电流时停止充电，在这个过程中电压会略有上升。

7.2、预充电电流

上电后，如果电池电压低于 V_{LOWV} 阈值电压，HT6298A 启动一个预充电过程对电池充电，预充电电流为 I_{PRECHG} 。预充电时间 (t_{PRECHG}) 为总充电时间的 $1/8$ 。当 $CREF$ 接地时，总的充电时间没有限制，预充电时间 t_{PRECHG} 固定为 40 分钟。如果充电时间超过 t_{PRECHG} ，电池电压仍低于 V_{LOWV} ，HT6298A 停止充电并指示错误，引脚 RED 输出一个频率为 0.5Hz 的脉冲。上电复位和更换电池都将能退出错误状态。

$$I_{PRECHG} = \frac{K_{ISET2} \times V_{ISET2}}{R_{SNS} \times R_{ISET2}}$$

其中， V_{ISET2} 是 ISET2 脚的输出电压； R_{SNS} 为外部电流检测电阻； K_{ISET2} 为增益系数，单位为 V/A。

7.3、充电电流设定

电池充电的电流值 I_{CHARGE} ，由外部电流检测电阻 R_{SNS} 和连接引脚 6 的 RISET 共同确定。

要设置充电电流，我们先选择 R_{SNS} 。 R_{SNS} 可由该电阻两端的调整阈值电压 V_{IREG} 和充电电流的比值来确定。一般来说， V_{IREG} 的取值为 100mV~200mV。

$$R_{SNS} = \frac{V_{IREG}}{I_{CHARGE}}$$

如果上式算出来的阻值为非标准的，那么往上选择一个较大的标准阻值。一旦检测电阻确定下来之后，RISET 可由以下公式确定：

$$R_{ISET1} = \frac{K_{ISET1} \times V_{ISET1}}{R_{SNS} \times I_{CHARGE}}$$

其中， V_{ISET1} 是 ISET1 脚的输出电压； K_{ISET1} 为增益系数，单位为 V/A。

当 6 脚悬空时，充电电流默认为最大的恒流充电电流，即 1500mA。

7.4、充电电压设定

电池电压低于 3.0V（双节电池低于 6V）时进入预充电模式；

充电截至电压单节为 4.2V、双节为 8.4V；

当充电完成后，如果电池由于电流泄漏电压降到 4.1V 以下（双节为 8.2V）时，进入再充电周期。

7.6、充电时间限制

HT6298A 内部对预充电和总充电时间进行限制，总的充电时间限制：

$$t_{CHARGE} = C_{REF} * K_{REF}$$

其中， C_{REF} 为引脚 CREF 接的电容值， K_{REF} 为一个系数；

当外接 20nF 电容时，充电时间为 3.5 小时，如果要延长限制时间，则可以加大 CREF 脚的外接电容。预充电的时间为总充电时间的 1/8，如果在这个时间里面相应的充电周期没有完成，芯片进入 FAULT 状态。管脚 RED 输出脉冲指示。

7.7、充电截止电流

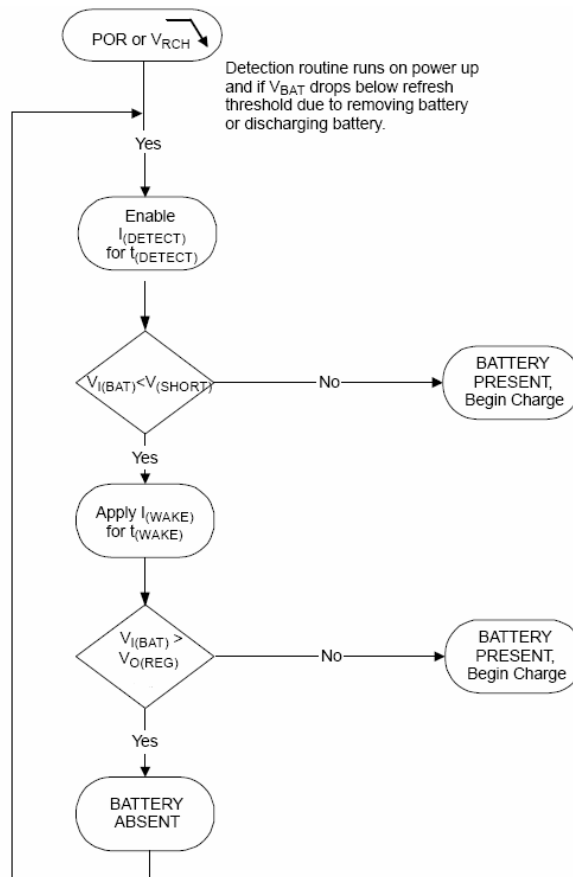
在恒压阶段，充电电流值减少到 I_{TERM} 时，HT6298A 内部产生 EOC 信号，充电截止。

$$I_{TERM} = \frac{K_{ISET2} \times V_{TERM}}{R_{SNS} \times R_{ISET2}}$$

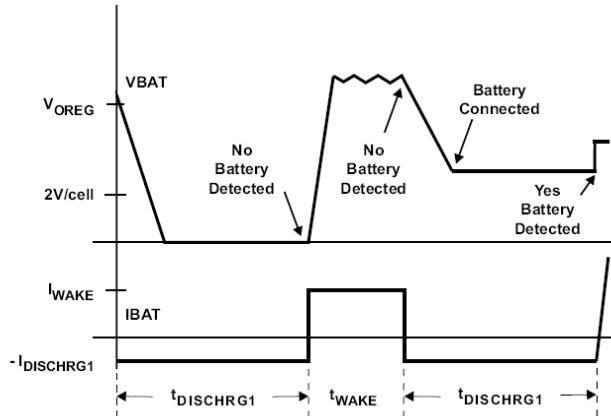
其中， V_{TERM} 是 ISET2 脚的输出电压； R_{SNS} 为外部电流检测电阻； K_{ISET2} 为增益系数，单位为 V/A。

7.8、电池检测

对于电池包可移除的应用场合，HT6292A 提供一种检测电池包在不在的方案。



充电完成后，电池电压检测脚的电压保持在再充电阈值电压 V_{REG} 以上。由于电池放电或者是电池移除，导致电池电压检测脚的电压低于再充电阈值电压时，HT6292A 启动无电池检测过程，如上图所示。该检测过程，先使能一个周期时间为 $t_{DISCHARGE}$ 的检测电流 (I_{CHARGE})，并检查电池电压是否低于短路阈值电压 (V_{SHORT})。如果电池电压低于 V_{SHORT} ，则说明电池在，启动充电过程，否则，说明电池不在。然后启动下一步检测过程，使能一个周期时间为 t_{WAKE} 的唤醒电流 (I_{WAKE})，并检查电池电压是否高于再充电阈值电压。如果此时电池电压低于再充电阈值电压，则说明电池在，启动充电过程，否则，说明电池不在，再一次执行无电池检测的第一步。



无电池检测的波形如上图所示。t_{DISCHRG1} 一般为 1s，t_{WAKE} 一般为 0.5s。

7.9、Cycle-by-Cycle 电流限制

DC-DC 控制器启动每个新 cycle 之前，都要检测充电电流是否超过 Cycle-by-Cycle 电流阈值 (3A) 时，如果没有超过，则下一个 cycle 正常启动，否则，下一个 Cycle 的 On-Time 被终止。Cycle-by-Cycle 电流限制，可以对过流和短路错误进行有效的保护。

7.10、睡眠模式

当输入电压小于电池电压时，HT6298A 进入睡眠模式。该特性可以防止电池电流反灌。

7.11、参考电压

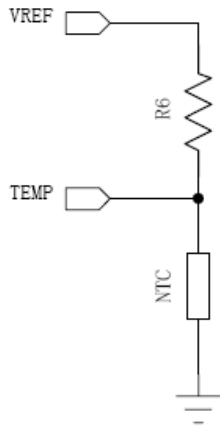
HT6298A 内置 3.3V 参考电压源 (管脚 VREF)，该电压源除了为内部电路提供电源外，还可以为外部电路使用，例如 NTC 热敏传感器电路等。该管脚的最大驱动能力为 10mA。

7.9、充电状态指示

GREEN	RED	描述
0	0	没有充电、无电池或睡眠模式
0	1	正在充电
1	0	充电完成
0	PULSE1 (0.5Hz)	故障状态 (预充电超时, 总充电时间超时, 过电压等)
0	PULSE2 (2Hz)	电池温度异常

7.12、电池过温保护

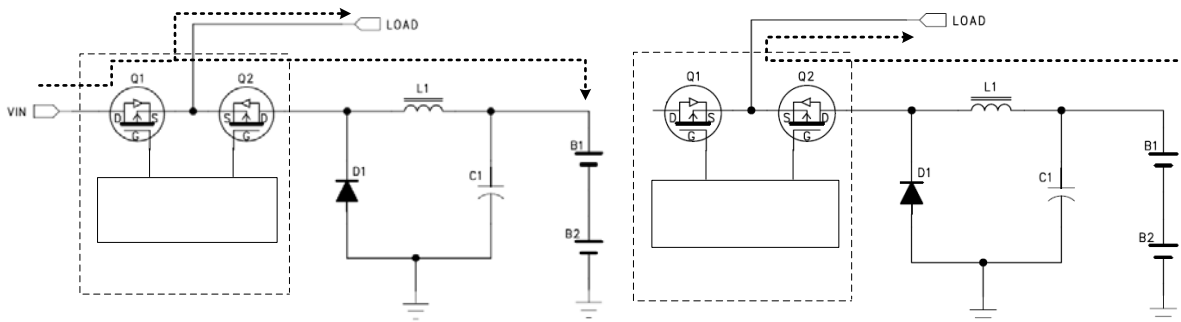
通过 NTC 热敏电阻检测电池温度，NTC 阻值随着电池温度变化而变化，因此当 NTC 与正常电阻串联对 VREF 参考电压进行分压，分压值会随着 NTC 阻值的变化而变化，这个电压通过管脚 TEMP 反馈到芯片内部进行控制。如下图所示。当电池温度高于 52°C 时，RED 管脚输出一个频率为 2Hz 的指示信号。如果不需要对电池进行过温检测，则可以把 NTC 替换为阻值为 R6 的 1/2 的电阻。 (不需要低温保护)



NTC 连接示意图

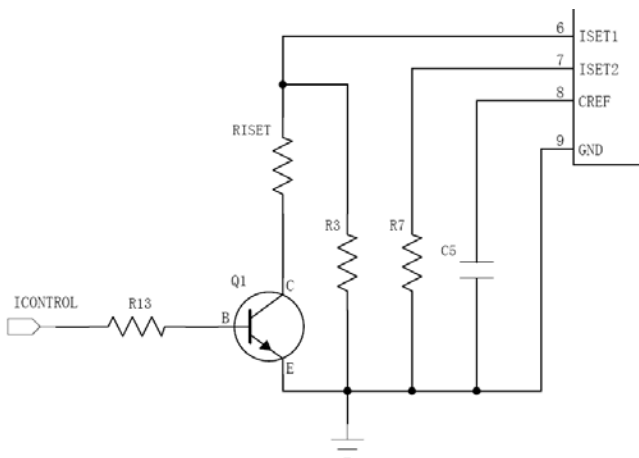
7.12、边充边放功能

边充边放是指输入电源对电池充电的同时对负载放电，如图（a）虚线所示。此时，Q1 始终是开通的，Q2 作为 Buck 电路的开关管，工作在开关状态。一般来说，由于输入电源本身的功率限制，边充边放时，充电电流比只充电不对负载放电时要小，充电电流可以通过一个 Icontrol 信号来设置，如图（c）所示。当没有输入电源或者输入电源比电池电压低时，Q1 截止，Q2 导通，电池通过 L1 和 Q2 对负载放电，如图（b）所示。一般来说，负载的电压为 9~12V，电流为 1A。



(a) 边充边放功能示意

(b) 电池单独向负载供电示意



(c) 大小电流设置

7.13、超时错误恢复

由工作流程图所示，HT6298A 提供充电超时错误（包括预充电超时和总充电时间超时）的恢复机制。总结如下：

情况 1：VBAT 电压大于再充电阈值电压并发生超时错误

恢复机制：由于电池对负载放电、自放电或者是电池移除，使得电池检测电压降到再充电阈值电压以下。此时，HT6298A 清除错误状态，并进入无电池检测过程。此外，上电复位或者是 PDN 一次跳变都将清楚该种超时错误状态。

情况 2：充电电压低于再充电阈值电压并发生超时错误

恢复机制：发生这种情况时，HT6298A 使能一个 I_{DETECT} 电流。这个小电流可用来检测电池在不在。只要电池电压低于再充电电压，该电流一直保持。如果电池电压高于再充电电压，那么 HT6298A 取消 I_{DETECT} 电流，并执行情况 1 的恢复机制。就是一旦电池电压又低于再充电阈值电压时，HT6298A 清楚超时错误，并进入无电池检测过程。上电复位或者是 PDN 一次跳变都将清楚该种超时错误状态。

7.14、输出过电压保护

HT6298A 内置过电压保护功能。当电池电压过高时，比如说电池突然移除时产生的过电压，该功能可以保护器件本身和其他元器件。当检测到过电压时，该功能立即关闭 PWM，并指示错误。当电压检测电压低于再充电阈值电压时，该错误解除。