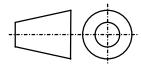


SKIRTED SCREW CAPS
CULOTS A VIS AVEC JUPE
E26/50x39 & E26/51x39

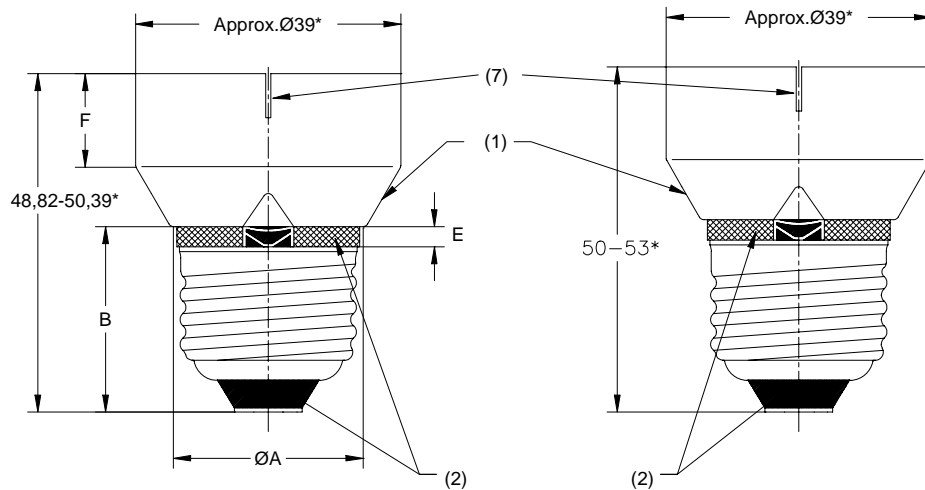


Page 1/2

Dimensions in millimetres - Dimensions en millimètres

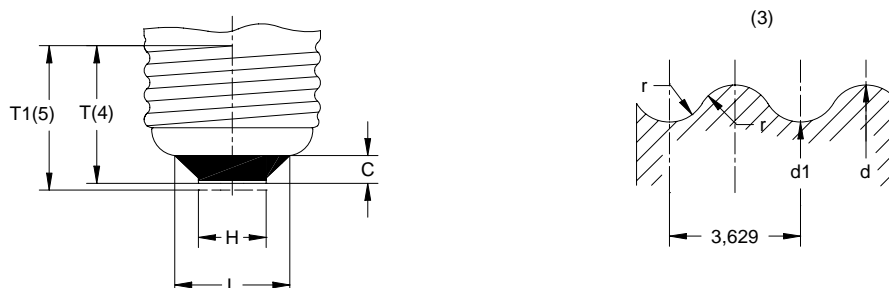
The drawing is intended only to illustrate the dimensions essential for interchangeability.
 Le dessin a pour seul but d'illustrer les dimensions essentielles pour l'interchangeabilité.

For details of holder E26, see sheet 7005-21A.
 Pour les détails de la douille E26, voir feuille 7005-21A.



The E26/50x39 version is used in North America while the E26/51x39 version is used in Japan.
 Caps may be made with a flare*, the diameter of which shall be not more than 1 mm greater than the maximum permissible diameter of the corresponding cap without a flare.

La version E26/50x39 est utilisée en Amérique du Nord alors que la version E26/51x39 est utilisée au Japon.
 Les culots peuvent être munis d'un évasement* à condition que le diamètre de cet évasement n'excède pas de plus de 1 mm le diamètre maximal permis du culot correspondant sans évasement.



SKIRTED SCREW CAPS
CULOTS A VIS AVEC JUPE
E26/50x39 & E26/51x39

Dimensions in millimetres - Dimensions en millimètres

Standard dimensions Dimensions normalisées			Nearest equivalent in inches Equivalents arrondis en pouces	
Dimension	Min.	Max.	Min.	Max.
A (1)	--	31,0	--	1,220
B (9)	26,85	27,86	1,057	1,097
B (10)	27,6	--	1,087	--
C (8)(11)	3,25	--	0,128	--
E	3,0	--	0,118	--
F* (1)	13,0	14,0	0,512	0,551
H (12)	9,14	11,56	0,360	0,455
L (11)	15,24	17,01	0,600	0,670
T* (4)	19,56	--	0,770	--
T1 (5)	19,56	--	0,770	--
d	26,05	26,41	1,026	1,040
d1	--	24,72	--	0,974
r (6)	1,191		0,0469	

* These dimensions are solely for cap design and are not to be gauged.

* Ces dimensions s'appliquent seulement au culot et n'ont pas à être vérifiées.

- (1) Tapered version shown. Rectangular skirt optional. Dimensions A and F apply to the tapered skirt design option, as shown. Dimension A defines the location of the corners of the skirt, where the taper starts.
- (2) Insulating material.
- (3) Detail of screw thread. Right-hand thread.
- (4) "T" is the distance from the contact plate to the completion of the effective thread on unmounted caps. In North America some manufacturers use a dimension of 19,27 mm. T_{min.} equals 19,56 mm is a future goal.
- (5) "T1" is the distance from the contact plate to the completion of the effective thread on finished lamps.
- (6) This dimension, which is derived from the theoretical thread profile, is for gauge design and is not to be checked on the cap.
- (7) Variations in the skirt slots, if used, are not covered by this standard.
- (8) For creepage distances, see IEC 60061-4, sheet 7007-6.
- (9) For E26/50x39 only.
- (10) For E26/51x39 only.
- (11) Dimensions C and L control the size of the insulation. Such control is necessary to avoid undesirable contact between the shell of a cap and the intermediate contact in a holder, whenever an E26/50x39- or E26/51x39-capped lamp is inserted into an E26d (double contact) holder.
- (12) This dimension is checked with a millimetre scale.

- (1) La version fuselée est représentée. Une jupe rectangulaire est en option. Les dimensions A et F s'appliquent à l'option de conception en jupe effilée, selon la représentation. La dimension A définit la position des zones où débute le fuselage de la jupe.
- (2) Matière isolante
- (3) Détail du filetage. Filet à droite.
- (4) «T» signifie la distance entre la plaquette de contact et l'endroit où le filetage s'interrompt sur le culot non monté. En Amérique du Nord, certains fabricants utilisent une dimension de 19,27 mm. La dimension T_{min.} égale à 19,56 mm est un objectif pour le futur.
- (5) «T1» signifie la distance entre la plaquette de contact et l'endroit où le filetage s'interrompt sur les lampes finies.
- (6) Cette dimension, qui est dérivée du profil de filetage théorique, s'applique au calibre et n'est pas à vérifier sur le culot.
- (7) Si des variantes avec des fentes dans la jupe sont utilisées, elles ne sont pas traitées dans cette norme.
- (8) Pour les lignes de fuite, voir la CEI 60061-4, feuille 7007-6.
- (9) Pour E26/50x39 uniquement.
- (10) Pour E26/51x39 uniquement.
- (11) Les dimensions C et L contrôlent le dimensionnement de la partie isolante. Un tel contrôle est nécessaire afin d'éviter tout contact involontaire entre la chemise du culot et le contact intermédiaire dans la douille, chaque fois qu'une lampe à culot E26/50x39 ou E26/51x39 est insérée dans une douille E26d (à double contact).
- (12) Cette dimension est vérifiée avec une règle millimétrée.

GAUGING: Caps E26/50x39 and E26/51x39 on finished lamps shall fulfil the tests of the gauges shown on sheets 7006-27D, 7006-29 and 7006-29L.

VERIFICATION: Les culots E26/50x39 et E26/51x39 sur lampes terminées doivent satisfaire aux essais avec les calibres selon les feuilles 7006-27D, 7006-29 et 7006-29L.